

DUALSKY GEMINI 3018

Alimentation redondante Dualsky Gemini 3018



Spécifications du produit :

- Entrée redondante double batterie (2S, LIPO)
- Capacité de sortie régulée linéaire jusqu'à 30A
- Double entrée redondante de signal S.BUS1/2
- Sortie PWM 18 voies et 2 sorties HPB
- Synchronisez automatiquement le taux de rafraîchissement de sortie avec le récepteur
- Équipé du nouveau commutateur électronique de sécurité FSS-5
- Prend en charge un voltage élevé de sortie
- Boîtier CNC entièrement en alliage d'aluminium
- Convient aux gros modèles thermiques, aux jets et aux drones

Dimensions : 82,9 x 74,2mm

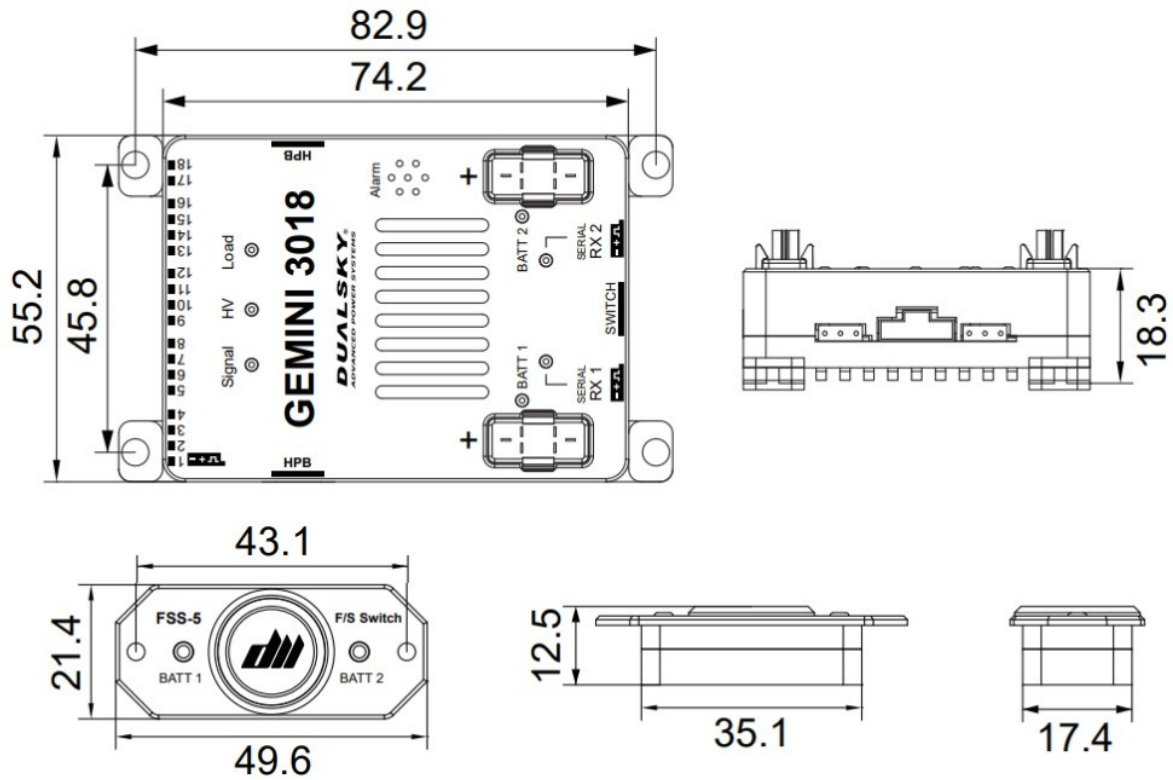


Schéma d'installation :

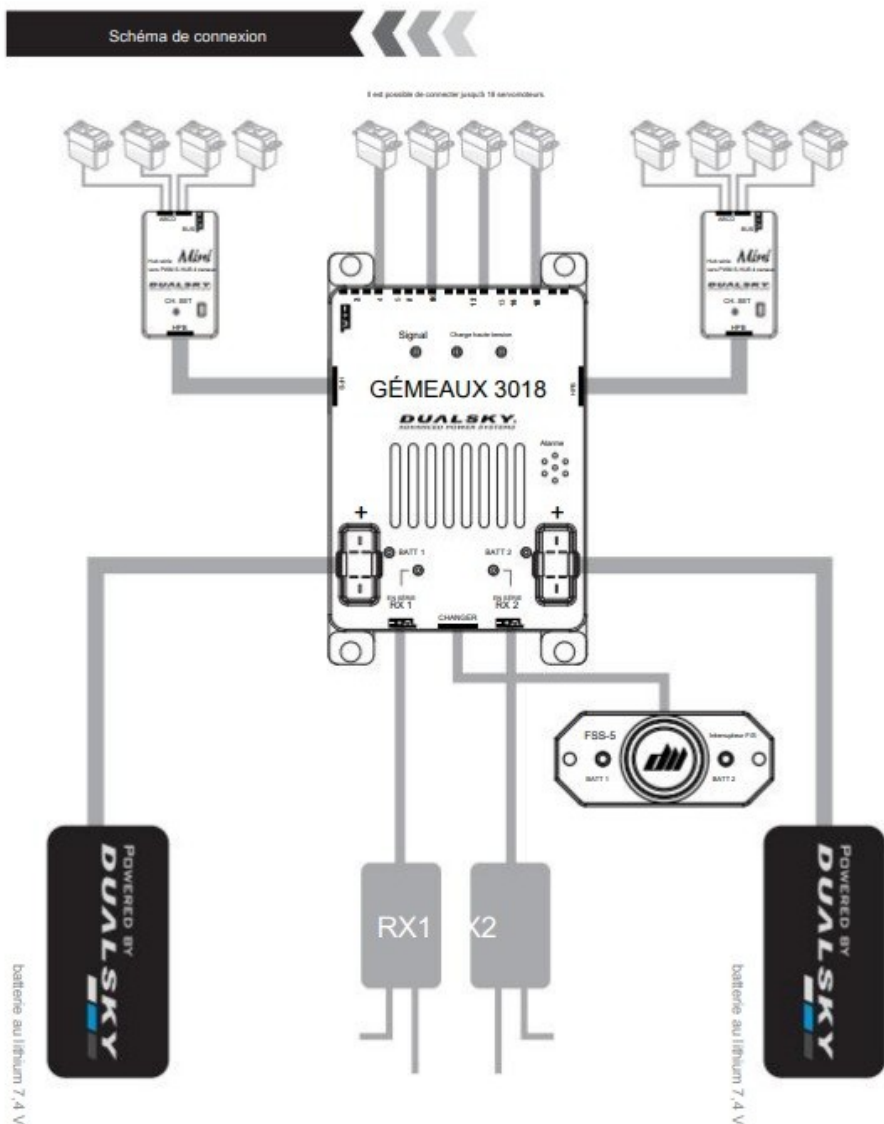


Schéma de câblage

- Le Gemini 3018 nécessite une batterie LIPO 7.4V (2S) comme source d'alimentation.

Source du signal

- Le Gemini 3018 prend en charge la double entrée redondante de signal S.BUS1/2.

Fixation

- L'interrupteur est conçu pour faciliter la fixation des vis à l'extérieur du fuselage ou sur la carte d'équipement.

Sorties servo

- Le Gemini 3018 dispose d'une sortie PWM à 18 voies et de 2 sorties HPB pour les connexions servo. Jusqu'à 18 servos peuvent être liés.

HPB (bus haute puissance)

- Le Gemini 3018 est équipé de deux ports HPB qui présentent les caractéristiques suivantes :
 - Chaque port HPB a une capacité de sortie de courant de 30A.
 - Après avoir réencodé les données du canal, HPB émet le signal S.BUS1.
 - Il peut être directement connecté au servo S.BUS1/S.BUS2 ou fonctionner avec le Dualsky S.HUB MINI.

Indicateurs d'état

Le Gemini 3018 dispose de 3 indicateurs à proximité de la zone de sortie :

- Indicateur de signal :
 - Solide bleu: Les signaux RX1 et RX2 sont normaux.
 - Vert : Une commutation de source de signal s'est produite.
 - Solide jaune: Un signal est perdu ou dans un mode récepteur.
 - Solide rouge: Deux signaux sont anormaux en même temps. Alarme déclenchée.
- HV (Voltage élevé) Indicateur:
 - Si le voltage de sortie est de 6V, la lumière est éteinte.
 - Si le voltage de sortie est de 6.6V ou 7.4V, le voyant est allumé.
 - Veuillez utiliser un servo HV (voltage élevé) , récepteur et équipement lorsque le voltage est 6.6V ou 7.4V.
- Indicateur de charge :

- Bleu: La température interne de l'hôte est inférieure à 50°.
- Vert: La température interne de l'hôte est supérieure à 50°s.
- Jaune: La température interne de l'hôte est supérieure à 70°
- Rouge: La température interne de l'hôte est supérieure à 80° et déclenche une alarme sonore.

Voltage Capacité de régulation et de courant de sortie

Le Gemini 3018 fournit jusqu'à 30A de courant pur (faible ondulation et taux de charge élevé) pour les systèmes de contrôle à distance. Le volume de sortie peut être placé sur le côté du corps.

À différents voltage Oui, la capacité du courant de sortie est la suivante :

- 6.6V– Sortie continue 20A (le voyant HV est allumé)
- 6V– Sortie continue 15A (indicateur HV éteint)

Télémetrie des données :

Le Gemini 3018 prend en charge la télémetrie des données.

Installation

Lors de l'installation du Gemini 3018, suivez ces directives :

Le boîtier du Gemini comporte quatre trous de montage et doit être fixé au corps avec des vis.

- Dans des environnements à fortes vibrations, il est nécessaire d'installer des raccords en caoutchouc amortisseurs.**
- Les boîtiers supérieur et inférieur du Gemini participent à la dissipation de la chaleur et ne doivent pas être recouverts ou collés au modèle.**
- Le corps et l'interrupteur ne sont pas étanches.**

Utilisation :

- Gemini est équipé d'un interrupteur électronique FSS-5. Appuyez et maintenez pendant 3 secondes pour allumer, et appuyez et maintenez pendant 3 secondes pour éteindre.
- Après la mise sous tension, le Gemini effectuera un auto-test. En mode alimentation unique, le buzzer émettra un bip et en mode double batterie, deux bips retentiront.
- L'interrupteur dispose d'une fonction Fail Safe, tout dommage ou déconnexion n'entraînera pas la mise hors tension du corps principal.

Il y a deux LED d'état de la batterie sur l'interrupteur, qui sont synchronisées avec l'indication de la batterie du corps.

•Veuillez vous référer à la section précédente pour plus de détails.

Servos de sortie :

- Gemini décode jusqu'à 18 voies PWM, dont 1-16CH sont des canaux proportionnels et 17CH&18CH correspondent aux canaux de commutation DG1 et DG2. Si la source d'entrée est inférieure à 18 voies, les voies excédentaires n'ont aucun signal de sortie.
- Le courant de crête maximum de chaque prise est de 5A, et 2.5 ampest continu. Un courant excessif endommagera la prise.
- La fréquence de rafraîchissement de sortie est synchronisée avec la fréquence d'images S.BUS.
- En mode FASST/FASSTest(MULTI) à 18 voies, la fréquence est d'environ 70Hz; en mode FASSTest 12 voies, la fréquence est de 170 Hz (seul un servo numérique peut être utilisé à cette fréquence).

Source d'énergie :

- L'alimentation Gemini est conçue pour une batterie au lithium polymère de 7.4 V. Les autres types d'entrée d'alimentation ne sont pas recommandés.
- Prise en charge de l'entrée double batterie. La stratégie redondante est la suivante : le voltage le plus élevé. La batterie sera choisie comme alimentation.
- Il y a une LED à côté de la prise de la batterie. Lorsque la capacité est de 100 % à 80 %, la LED est bleue. Entre 80 et 50 %, la LED est verte. Entre 50 et 30 %, la LED est jaune. A une capacité inférieure à 30%, la LED est rouge.
- Lorsque la capacité de la batterie est inférieure à 10 %, le buzzer émettra un bip. Il ne s'arrêtera pas avant l'arrêt, le pilote fera donc attention à la batterie faible après l'atterrissage.
- En mode de fonctionnement à double batterie, si une batterie est déconnectée, le système fonctionne sans interruption et les alarmes LED et sonores se déclenchent en même temps. L'alarme ne s'arrêtera pas ce tour-ci.
- Gemini prend également en charge le mode de fonctionnement sur batterie unique.

- Lorsque la batterie est connectée au Gemini, il y a 1mA de consommation d'énergie même s'il est éteint. S'il n'est pas utilisé le même jour, veuillez débrancher les accus du Gemini.
- Si la prise de batterie sur le boîtier principal est souvent branchée et débranchée, il existe un risque de dommage. Il est recommandé de connecter la batterie avec le câble adaptateur.

Source du signal :

- Gemini prend en charge le protocole d'entrée de bus série SBUS1 ou SBUS2 et prend en charge jusqu'à 18 voies de sortie PWM.
- Prend en charge l'entrée double signal. La politique de redondance est la suivante : RX1 est le récepteur principal et RX2 est le récepteur auxiliaire. Lorsque la qualité du signal RX1 est anormale ou que le signal est perdu, passez à RX2. Lorsque RX1 est récupéré, revenez à RX1.
- Les sources de signaux ont leurs indicateurs LED. Aucun signal, la LED est éteinte. Lorsque le signal est normal, la LED est toujours allumée; si le signal est anormal, la LED clignote lentement; si le signal est perdu et récupéré (par exemple, problème de contact du fil), la LED clignote rapidement.
- En mode de fonctionnement à double récepteur, un signal est perdu, le système fonctionne sans interruption et l'alarme sonore est déclenchée en même temps.
- Gemini prend également en charge le mode de fonctionnement à récepteur unique.
- Gemini fournit le même voltage au récepteur et aux prises de sortie, veuillez vous assurer que le récepteur peut fonctionner à ce voltage.
- La capacité d'alimentation du port de signal est d'environ 3A. Il peut alimenter certains servos ou appareils, mais ce n'est pas recommandé.
- **Différents types de récepteurs ne sont pas recommandés pour une utilisation en mixage (par exemple 6208SB + 6108SB), bien que cela fonctionne.**

HPB (bus haute puissance) :

- Deux ports HPB sont équipés de part et d'autre du Gemini, qui présentent les caractéristiques suivantes :
- Chaque port HPB a une capacité de sortie de courant de 30 A.
- Après avoir réencodé les données du canal, HPB émet le signal S.BUS1.
- Il peut être directement connecté au servo S.BUS1/S.BUS2 ou fonctionner avec le Dualsky S.HUB MINI.

Indicateur d'état :

- Il y a 3 indicateurs à proximité de la zone de sortie, comme indiqué à droite.

Après la mise sous tension, les détails sont les suivants :



Bleu , lorsque les signaux RX1 et RX2 sont normaux

Vert, lorsque la commutation de source de signal s'est produite

Jaune, lorsqu'un signal est perdu ou dans un mode récepteur

• Rouge, lorsque deux signaux sont anormaux en même temps.

• Alarme déclenchée. Non-stop ce tour.

• Signal Indication complète du signal

• HV voltage élevé indication de sortie

• Si le voltage de sortie est de 6V, la led est éteinte;

• Si le voltage de sortie est de 6.6V ou 7.4V la led est allumé.

• Veuillez faire attention à l'utilisation d'un servo HV (voltage élevé), récepteur et équipement lorsque le voltage est 6.6V ou 7.4V.

• Charger l'indicateur de charge

• Reflète la température interne de l'hôte, initialement la lumière est bleue, au-dessus de 50° est verte, au-dessus de 70° est jaune, au-dessus de 80° est rouge et déclenche une alarme sonore.

Voltage régulation et capacité du courant de sortie :

- Merci pour la technologie de régulation linéaire. Gemini fournit jusqu'à 30amps de courant « pur » (faible ondulation et taux de charge élevé) pour les systèmes de contrôle à distance.
- Le voltage de sortie peut être placé sur le côté du boîtier.
- 7.4V– Sortie continue 30A (le voyant HV est allumé)
- 6.6V– Sortie continue 20A (le voyant HV est allumé)
- 6V– Sortie continue 15A (l'indication HT est éteinte)

À différents voltages, la capacité du courant de sortie est la suivante :

Télémetrie des données

- Les GEMINI fournissent 3amps pour le récepteur, et le récepteur principal RX1 peut se connecter directement à divers capteurs s'il dispose d'une fonction de télémetrie.
- Voltage régulé est également automatiquement renvoyé, aucun câblage supplémentaire n'est requis. Il est recommandé de définir une alarme sur l'émetteur pour améliorer la sécurité des vols.
- Par exemple : lorsque 7.4V est régulé, l'émetteur peut définir une invite d'alarme de 7.3V.
- Lorsque le voltage de la batterie descend en dessous de 7.5V, le voltage est régulé. Nous ne pouvons pas maintenir 7.4V, il diminue à mesure que la batterie diminue.
- Ensuite, l'alarme de l'émetteur se déclenche pendant le vol. Les indicateurs de batterie du Gemini doivent être jaunes fixes.

Clause de non-responsabilité :

Merci beaucoup d'avoir utilisé ce produit. Veuillez utiliser ce produit strictement selon le manuel. Nous n'assumons aucune responsabilité découlant de l'utilisation de ce produit ou d'une modification illégale ou d'un mauvais fonctionnement, y compris, mais sans s'y limiter, les dommages indirects ou la responsabilité conjointe, l'indemnisation maximale n'est pas supérieure au prix du produit lui-même. En utilisant ce produit, vous acceptez les termes de cette déclaration.

Garantie :

- La garantie des produits électroniques Dualsky est de 12 mois à compter de la date de vente. Si vous souhaitez faire valoir votre droit pendant la période de garantie, veuillez contacter immédiatement votre revendeur.
- La factutr du magasin de modélisme peut prouver si les marchandises sont sous garantie. Veuillez noter que la période de garantie ne sera en aucun cas prolongée.
- Le service de garantie est fourni gratuitement pour tout défaut fonctionnel, échec de production ou défaut matériel pendant la période de garantie.
- Nous n'accepterons aucune autre réclamation, par exemple, l'utilisateur est responsable du paiement des frais de retour des marchandises indirectement endommagées.**
- Si les frais d'expédition ne sont pas prépayés, nous n'accepterons pas la marchandise. Nous n'acceptons pas les dommages causés par le transport et ne compensons pas la perte du transport.**
- Nous vous recommandons de souscrire une assurance transport et d'envoyer votre équipement au centre de service.**

Email: retail@dualsky.com

Address: 3F Building 2 NO. 251 JINYU RD, Shanghai, China. P.C.:201206

Tel: +86-21-50322161, 50322162