

DP 1000

— Pompe à fumée sans balais —

Manuel d'instructions

Caractéristiques

Dimension	L 70 x l 26 x H 36 mm	
Poids	89 g	
Tension nominale	Batterie LiPo 7,4 V, 2S	
Courant de fonctionnement	0,9 A à 7,4 V	
Moteur	XM1806PU, moteur brushless à rotor externe	
Module d'entraînement	HM-ESC, sans balais et sans capteur	
Format singulier	PWM, 1150 µs à 1850 µs	
Quantité de débit (QoF)	1000 PPM à 7,4 V 1330 PPM à 8,0 V	
Boîtier entièrement en aluminium	OUI, fabriqué par CNC	
pompe à engrenages	OUI, les composites de carbone	
Accessoires	1 filtre Festo PK-4 1 clapet anti-retour 1x raccord en T	1 tube d'huile 3 vis de fixation 2x Ruban adhésif éponge
Batterie recommandée	XP10002ECO, 25C, 7,4 V, 1000 mAh	
Applications	Systèmes de fumage pour modèles géants ou à réaction	

Mises en garde

- Ne jamais inverser la polarité de l'alimentation. Même brièvement, cela peut provoquer des dommages permanents.
- Coupez l'alimentation après un vol d'une journée. Le circuit de la pompe consomme quelques milliampères.
 - La pompe risque d'être endommagée si elle fonctionne à sec. Remarque importante : en cas de fumée L'huile est consommée en vol, pensez à éteindre la pompe.
- Utilisez uniquement une huile fluide pour fumées ou un carburant contenant une huile lubrifiante. Ce n'est pas recommandée pour une utilisation comme pompe à eau.
- Ne démontez pas le corps de la pompe. Cela pourrait provoquer une fuite et annuler la garantie.
- Utilisez le tube approprié (TPU 6x4mm) pour assurer un débit maximal.
- Le diamètre réduit du tube diminue le débit. Un serrage excessif pourrait desserrer l'embout de la pompe lors de l'installation.
- Ne raccordez pas la vanne « trois voies » entre la pompe et le réservoir. La pression de Le remplissage provoque un déversement d'huile provenant de la pompe.
- Pour les moteurs à essence : une quantité excessive de fumée et d'huile pénétrant dans le tuyau d'échappement peut provoquer l'extinction de flamme.

Dimensions

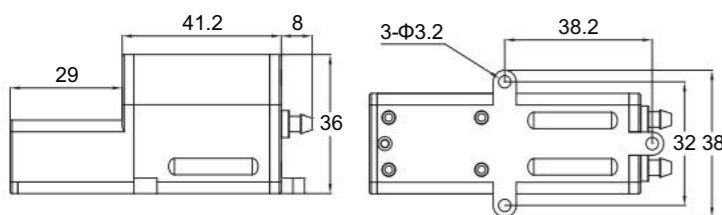
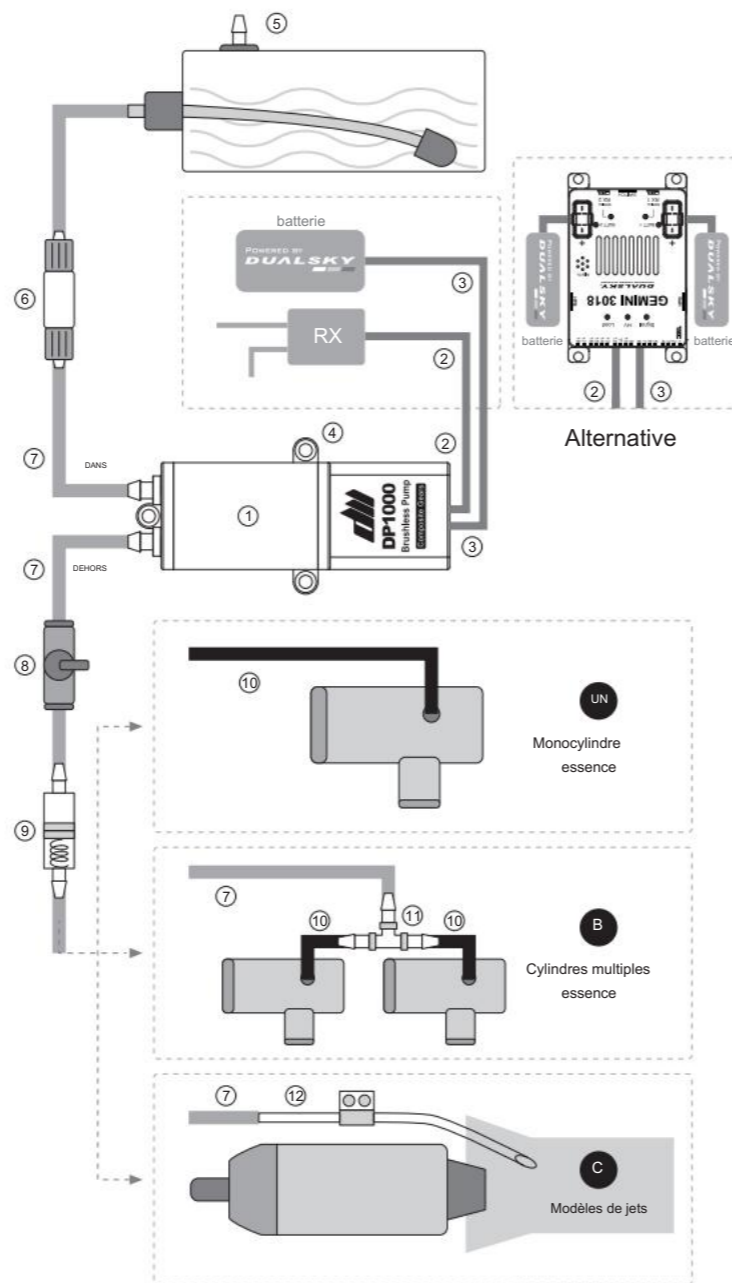


Schéma de connexion



Description de la connexion

- 1 Corps de pompe à fumée
- 2 Fil de signal de contrôle de débit - Connectez-le au canal de contrôle de débit du récepteur, le fil noir est le fil de terre (GND) et le fil blanc est le fil de signal.
- 3 Câble d'alimentation - Connectez une alimentation de 5,8 V à 12 V (par exemple : batterie LiPo 2S). peut également être connecté à un distributeur d'alimentation, par exemple : Dualsky Gemini 3018. Retirez la batterie de la pompe. Branchez le fil de signal de débit au régulateur de débit. canal du distributeur d'alimentation et le fil d'entrée d'alimentation vers n'importe quel port libre. Obtenez du pouvoir.
- 4 Support de pompe à fumée - Utilisez des vis autotaraudeuses pour fixer le corps de la pompe au pont intérieur du modèle. S'il s'agit d'un modèle à moteur à essence, la pompe doit Tenez-vous à distance du moteur et du tablier. Appliquez un revêtement double face absorbant les chocs. Collez le ruban adhésif sur le dessous et fixez-le près des réservoirs.
- 5 Réservoir à fumée - L'huile de fumage est généralement épaisse et nécessite un réservoir de remplissage séparé. être utilisé.
- 6 Filtre à huile PK-4 - Il est installé entre le réservoir de fumée et l'entrée de la pompe.
- 7 Tube d'huile - Résistant à la corrosion, type à grand débit (taille 6x4mm).
- 8 Soupape d'huile - Pièce optionnelle (vendue séparément), composant de sécurité traditionnel.

- 9 Clapet anti-retour à fermeture automatique - Pour empêcher le refoulement de l'huile de fumée par le la pression d'échappement et éviter les fuites d'huile dues à la position plus élevée de réservoir de fumée.
- 10 Tube résistant aux hautes températures - Utilisé pour raccorder un échappement à haute température gicleur de moteur à essence.
- 11 TPU à trois voies - L'huile se divise avant d'atteindre chaque échappement multicylindre moteur.
- 12 Tuyau de sortie en acier inoxydable 12 pouces - Résistant aux hautes températures, pour jets. Vendu séparément.

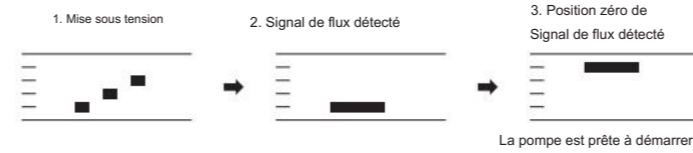
Réglage du débit

Le module de commande sans balais intégré du DP1000 gère la mise en marche/arrêt et le flux via un canal du récepteur. Côté émetteur, ce canal peut être associé à un interrupteur ou un bouton physique. Les équipements de radiocommande avancés permettent une activation précise via le mode de vol ou le mixage des gaz.

Le signal de commande est au format PWM standard, avec une fréquence de 50 à 433 Hz. La valeur minimale est de 1150 µs ; la pompe à fumée est alors à l'arrêt. La valeur maximale est de 1850 µs ; la pompe fonctionne alors à pleine puissance.

Protection intégrée : en cas d'interruption du signal de commande, la pompe s'arrête. Une fois rétablie, elle doit revenir à sa valeur minimale (zéro) pour fonctionner.

- Procédure d'invite de mise sous tension :



- Valeurs de débit/puissance recommandées pour différents modèles :

Type de modèle (Typique)	Monocylindre modèle essence (60cc)	Double cylindre modèle essence (120cc)	avion à réaction poids sec <18 kg	avion à réaction poids sec ≥18 kg
Flux suggéré @7,4 V	50%	60%	75%	100%

Le débit de la pompe se synchronise avec l'accélérateur.

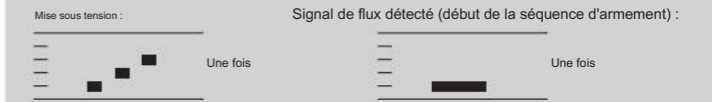
Défaillances et contre-mesures

Mauvais fonctionnement	Analyse	Solution
pompe à fumée est en cours d'extinction. Mais il y a interdit de fumer.	La connexion est incorrecte	Inspections clés : 1. Tubes du réservoir et bouchon de ventilation 2. Sens du clapet anti-retour (pour la première fois) 3. État de la vanne d'huile (le cas échéant)
pompe à fumée est en cours d'extinction. Fumée par intermittence	La connexion incorrecte Le tube est trop mince	Vérifiez si le tube d'huile est plié ou s'il y a une fuite d'air. Utilisez les accessoires d'origine
Fuite d'huile	Pièces internes libéré	En cas de problème de vibrations, retour à l'usine
	Embout desserré. Nettoyer à l'alcool, réinstaller avec du Loctite.	
	Le tube d'huile est vieilli ou usé.	Remplacez le tube d'huile ou Coupez le tube défectueux et réinstallez-le.
	Fuite interne, défaillance du joint, retour à l'usine	
	Bip un groupe uniquement	Aucun signal de radiocommande n'est détecté.
	Groupe Beep et une fois	Aucun signal de position zéro n'est détecté. 1. L'interrupteur ou le bouton n'est pas à zéro. position, juste réinitialisée. 2. Pour la première fois, le signal peut être Inversé, modifiez-le par l'émetteur.
	Bip multiple fois	Procédure d'étalonnage du signal saisie 1. Le signal est à l'état haut. Mettez d'abord l'appareil hors tension, puis réinitialisez la position de l'interrupteur ou du bouton. 2. Pour la première fois, le signal peut être inversé. Éteignez d'abord l'appareil, puis modifiez-le à l'aide de l'émetteur. 3. Se référer à la section [Processus d'étalonnage du signal de débit]
	[Production avant le 46e semaine, 2019]	
Son de rappel d'intervalle	veille au fil du temps	Le fonctionnement de la pompe à fumée peut l'éliminer. ou débrancher l'alimentation de la pompe

Processus d'étalonnage du signal de débit

Applicable uniquement aux lots antérieurs à la 46e semaine de 2019

Placez le signal de débit au-dessus de la position médiane avant de mettre l'appareil sous tension.



Lorsque le signal de débit est supérieur à la valeur médiane (mesure du signal de débit maximal) :



Si le signal de débit est supérieur à la valeur médiane pendant 3 secondes :



Lorsque le signal de débit est inférieur à la valeur médiane (mesure du signal de débit minimal) :



Si le signal de débit est inférieur à la valeur médiane pendant 3 secondes :



À ce stade, les valeurs d'étalonnage du signal de débit sont enregistrées. Vous pouvez couper l'alimentation. le DP1000, ou continuez simplement à utiliser votre DP1000.

Clause de non-responsabilité

Nous vous remercions d'avoir choisi ce produit. Veuillez l'utiliser conformément au manuel d'utilisation. Nous déclinons toute responsabilité en cas d'utilisation, de modification illégale ou de mauvaise utilisation de ce produit, y compris, mais sans s'y limiter, les dommages indirects ou la responsabilité solidaire. L'indemnisation maximale ne pourra excéder le prix du produit. En utilisant ce produit, vous acceptez les termes de cette clause.

Garantie

La garantie des produits électroniques Dualsky est de 12 mois à compter de la date d'achat.

Si vous souhaitez faire une réclamation pendant la période de garantie, veuillez contacter immédiatement votre revendeur.

Le ticket de caisse du magasin peut attester que le produit est sous garantie. Veuillez noter que la période de garantie n'est pas extensible. Le service de garantie est gratuit pour tout défaut de fonctionnement, de fabrication ou de matériel pendant la période de garantie. Nous n'accepterons aucune réclamation ultérieure, notamment si les frais de retour des produits endommagés indirectement sont à la charge de l'utilisateur. Nous prenons en charge ces frais. Si les frais de retour ne sont pas prépayés, nous refuserons le retour du produit. Nous ne sommes pas responsables des dommages causés par le transport et ne prenons pas en charge les pertes liées à ce dernier. Nous vous recommandons de souscrire une assurance transport et d'envoyer votre équipement au centre de service.

Nous pouvons traiter votre demande si les conditions suivantes sont remplies :

- Fournir les reçus de caisse
- Utilisez l'équipement correctement, conformément aux instructions.
- Utilisez les alimentations et accessoires recommandés
- Les dommages ne sont pas causés par l'eau, une inversion de polarité ou une surcharge.
- Veuillez fournir une description concise et précise du problème afin de nous aider à le résoudre. le problème

DUALSKY
ADVANCED POWER SYSTEMS